

## 土壤外切- $\beta$ -1,4-葡聚糖酶 (S-CBH) 活性测定试剂盒说明书

(货号:G0323F48 分光法 48 样)

### 一、产品简介:

土壤外切- $\beta$ -1,4-葡聚糖酶又称土壤纤维二糖水解酶 (CBH, EC 3.2.1.91) 是土壤纤维素酶系的组份之一, 该酶作用于 $\beta$ -1,4-糖苷键, 每次切下一个纤维二糖 (还原糖) 分子, 本试剂盒采用该酶催化对硝基苯基- $\beta$ -D-纤维二糖苷生成黄色物质对-硝基苯酚 (PNP), 该物质在 405nm 有特征光吸收, 进而得到土壤外切- $\beta$ -1,4-葡聚糖酶 (S-CBH) 活性大小。

### 二、试剂盒组分与配制:

试剂名称	规格	保存要求	备注
试剂一	液体 90mL×1 瓶	4°C保存	
试剂二	粉体 mg×2 支	4°C保存	临用前每支加入 1.5mL 蒸馏水溶解, 4 度保存。
试剂三	液体 20mL×1 瓶	4°C保存	
标准品	粉剂 mg×1 支	4°C保存	若重新做标曲, 则用到该试剂。

### 三、所需仪器和用品:

可见分光光度计、1mL 玻璃比色皿 (光径 1cm)、水浴锅或恒温振荡培养箱、可调式移液器、蒸馏水。

### 四、土壤外切- $\beta$ -1,4-葡聚糖酶活性测定:

建议正式实验前选取 2 个样本做预测定, 了解本批样品情况, 熟悉实验流程, 避免实验样本和试剂浪费!

#### 1、样本制备:

取新鲜土样或干土 (风干或者 37 度烘箱风干), 先粗研磨, 过 40 目筛网备用。

【注】: 土壤风干, 减少土壤中水分对于实验的干扰; 土壤过筛, 保证取样的均匀细腻;

#### 2、上机检测:

① 可见分光光度计预热 30min 以上, 调节波长至 405nm, 蒸馏水调零。

② 在 EP 管中依次加入:

试剂名称 ( $\mu$ L)	测定管	对照管	空白管 (仅做一次)
土样 (g)	0.1	0.1	
试剂一	750	800	750
试剂二	50		50
充分混匀, 37°C培养 2 小时 (振荡培养或间隔 20min 手动振荡混匀几下)			
试剂三	200	200	200
混匀, 8000rpm 离心 5min (若上清液不澄清可加大离心力), 取 700 $\mu$ L 上清液至 1mL 玻璃比色皿 (光径 1cm) 中, 405nm 下读取吸光值 A, $\Delta A = A$ 测定 - A 对照 - A 空白 (每个样本做一个自身对照)。			

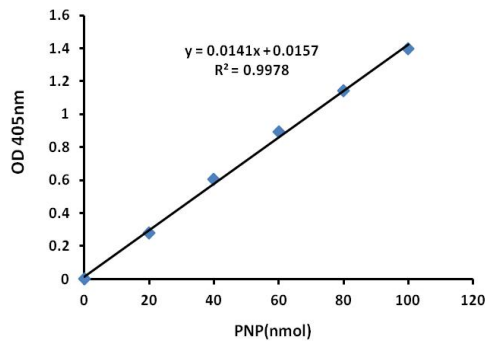
【注】: 1. 若 $\Delta A$  较小, 可延长 37°C的孵育时间 T (如增至 4 小时或更长), 或增加土样质量 W (如增至 0.3g)。则改变后的 T 和 W 需代入计算公式重新计算。

2. 若测定管 A 值大于 1.5 或 $\Delta A$  大于 1.5, 可缩短 37°C的孵育时间 T (如减至 0.5 小时或更短), 或减少土样质量 W (如减至 0.05g)。则改变后 T 和 W 需代入计算公式重新计算。  
或对最后一步的待检测上清液 (包括测定管、对照管和空白管) 同时用蒸馏水进行稀释,

稀释倍数 D 代入计算公式。

## 五、结果计算：

1、标准曲线方程： $y = 0.0141x + 0.0157$ ；x 为标准品摩尔质量（nmol），y 为  $\Delta A$ 。



2、单位定义：每小时每克土样中产生 1nmol 对-硝基苯酚（PNP）定义为一个酶活单位。

$$\begin{aligned} \text{S-CBH 活力}(\text{nmol/h/g 土样}) &= (\Delta A - 0.0157) \div 0.0141 \div W \div T \times D \\ &= 35.5 \times (\Delta A - 0.0157) \div W \times D \end{aligned}$$

T---反应时间，2h；

W---土壤样本实际取样量，g；

PNP 相对分子质量---139.11；

D---稀释倍数，未稀释即为 1。

附：标准曲线制作过程：

- 1 制备标准品母液（10 $\mu\text{mol/mL}$ ）：向标准品 EP 管里面加入 1.4mL 蒸馏水超声溶解。
- 2 把母液用蒸馏水稀释成以下浓度：0, 0.4, 0.8, 1.2, 1.6, 2 $\mu\text{mol/mL}$ 。也可根据实际样本来调整标准品浓度。
- 3 在 EP 管加入：50 $\mu\text{L}$  标准品+750 $\mu\text{L}$  试剂一+200 $\mu\text{L}$  试剂三，混匀，取 200 $\mu\text{L}$  至 96 孔板中，于 405nm 下读取吸光值，根据结果制作标准曲线。