

Soil-aryl sulfatase Activity Assay Kit

土壤芳基硫酸酯酶 (S-ASF) 试剂盒说明书

货号: G0336W | 方法: 微板法 | 规格: 48 样

一、产品简介:

土壤芳基硫酸酯酶 (EC 3.1.6.1) 来自于土壤微生物, 能酶促土壤有机硫化物转化为植物可吸收的无机态硫, 在硫素的生物化学循环和植物的硫营养代谢中具有重要的作用, 是反映土壤质量的一个重要生物学指标。

土壤芳基硫酸酯酶(S-ASF)能够催化对-硝基苯硫酸钾生成对-硝基苯酚 (PNP), 后者在 410nm 有特征光吸收。通过测定 410nm 光吸收增加速率, 即可计算 S-ASF 酶活性大小。

二、试剂盒组成和配制:

试剂名称	规格	保存要求	备注
试剂一	粉剂 mg×2 支	-20°C保存	使用前甩几下使试剂落入底部, 每支加 1.5mL 试剂二溶解备用。
试剂二	液体 33mL×1 瓶	4°C保存	
试剂三	液体 25mL×1 瓶	4°C保存	
标准品	粉剂×1 支	4°C保存	若重新做标曲, 则用到该试剂。

三、所需的仪器和用品:

酶标仪、台式离心机、水浴锅、可调式移液器、96 孔板、甲苯 (自备) 和蒸馏水。

四、土壤芳基硫酸酯酶 (S-ASF) 活性测定:

建议正式实验前选取 2 个样本做预测定, 了解本批样品情况, 熟悉实验流程, 避免实验样本和试剂浪费!

1、样本的制备:

取新鲜土样风干或者 37°C 烘箱风干, 先粗研磨, 过 40 目筛网备用。

【注】: 土壤风干, 减少土壤中水分对于实验的干扰; 土壤过筛, 保证取样的均匀细腻;

2、上机检测:

① 酶标仪预热 30min 以上, 调节波长至 410nm。

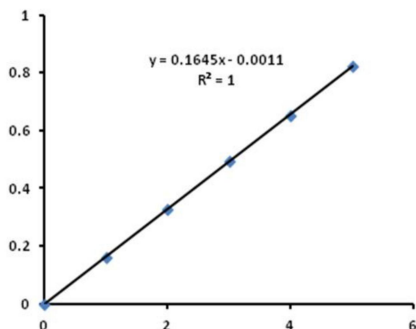
② 在 EP 管中依次加入:

试剂名称 (μL)	测定管	对照管
土样 (g)	0.05	0.05
甲苯	10	10
振荡混匀, 使土样全部湿润, 室温放置 10min。		
试剂一	50	
试剂二	200	250
混匀, 37°C 振荡反应 1h。		
试剂三	250	250
混匀, 室温静置 2min, 12000rpm 室温离心 10min, 取 200μL 上清液于 96 孔板中, 于 410nm 下读取吸光值 A, $\Delta A = A_{测定} - A_{对照}$ (每个样本需做一个自身对照)。		

注意: 本操作流程适用于绝大多数常规样本检测, 实验条件可根据实际样本状态适度微调; 针对特殊类型样本, 我司技术支持可提供专属优化建议。

五、结果计算：

1、标准曲线方程： $y = 0.1645x - 0.0011$ ； x 为标准品质量 (μg)， y 为吸光值 ΔA 。



标准曲线示意图

说明：标准曲线由标准品测定获得，具体制作方法详见随货说明书或咨询技术支持。

2、单位定义：每小时每克土样中产生 $1\mu\text{g}$ 对-硝基苯酚 (PNP) 定义为一个酶活力单位。

$$\begin{aligned} \text{土壤芳基硫酸酯酶(S-ASF)活性}(\mu\text{g/h/g 土样}) &= (\Delta A + 0.0011) \div 0.1645 \div W \div T \times D \\ &= 6.08 \times (\Delta A + 0.0011) \div W \times D \end{aligned}$$

T---反应时间，1h；

W---实际称取干土质量，g；

PNP 相对分子质量---139.11；

D---稀释倍数，未稀释即为 1。